



Šumavské vodovody a kanalizace a.s.

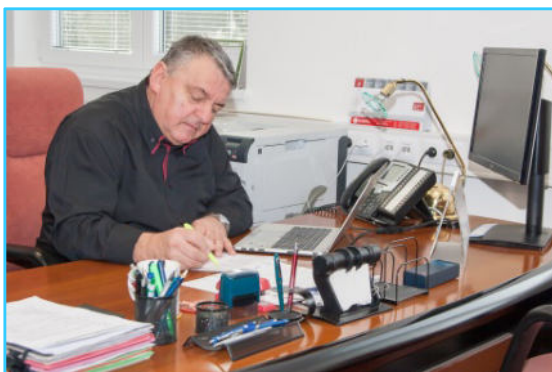
# výroční zpráva

# 2016



✓ Základní údaje o společnosti .....	2
✓ Zásobování pitnou vodou .....	3
✓ Odvádění a čištění odpadních vod .....	4
✓ Čistírna odpadních vod .....	5
✓ Ostatní provoz čistírny odpadních vod .....	6
✓ Technicko-obchodní činnost .....	7-8
✓ Struktura nákladů a výnosů .....	9
✓ Základní ekonomické údaje .....	10
✓ Zpráva auditora .....	11-13
✓ Změna sídla společnosti.....	14





Obchodní jméno:  
**Šumavské vodovody a kanalizace a.s.**

Sídlo společnosti:  
**Koldinova 672, 339 01 Klatovy II**

Datum vzniku:  
**30. duben 1999**

IČ / DIČ:  
**25232100 / CZ25232100**

Právní forma:  
**akciová společnost**

Základní jmění:  
**4 000 000,- Kč**

Bankovní spojení:  
**Komerční banka a.s.**  
- č. účtu: 115-1313520247/0100

Telefon:  
**+420 376 356 222**

Webové stránky:  
**www.svak.cz**

E-mailová adresa:  
**svk@svak.cz**

ID schránky:  
**dh6chx7**

## Předmět podnikání

- ✓ provozování vodovodů a kanalizací a úprava a rozvod vody
- ✓ provádění činností potřebných k výstavbě, rekonstrukcím a opravám staveb a zařízení pro oblast vodárenství, kanalizací, čistírenství vod a výroby tepla a elektrické energie
- ✓ ovládání, měření a řízení technologických procesů
- ✓ provádění technického testování, měření a analýzy vod
- ✓ silniční motorová doprava

## Představenstvo

**Václav Kutil**  
předseda představenstva

**Mgr. Rudolf Salvetr**  
člen představenstva

**Ing. Marie Smolařová**  
člen představenstva

## Dozorčí rada

**Ing. Michal Vlček**  
předseda dozorčí rady

**JUDr. Petr Kubeš, Ph.D.**  
člen dozorčí rady

**Ing. Václav Chroust**  
člen dozorčí rady

## Certifikace

Společnost je držitelem certifikátů:  
**ČSN EN ISO 9001:2009**  
**ČSN EN ISO 14001:2005**



## Akcionáři

60 % akcií – K&K TECHNOLOGY a.s.  
40 % akcií – město Klatovy  
- akcie na jméno v zaknihované podobě

V roce 2016 pokračovaly Šumavské vodovody a kanalizace a.s. ve své činnosti rozšiřování a zkvalitňování služeb na úseku zásobování pitnou vodou ve městech a obcích okresu Klatovy.

Město Klatovy, obec Bezděkov a integrované obce Beňovy, Čínov, Chaloupky, Kal, Koryta, Luby, Pihovice, Slavošovice, Sobětice, Štěpánovice a Tajanov jsou zásobovány pitnou vodou ze skupinového vodovodu pro veřejnou potřebu Nýrsko - Klatovy, jehož zdrojem je Vodárenská nádrž Nýrsko. Ostatní provozované města a obce (např. Běhařov, Břežany, Černíkov, Hrádek u Sušice, Měčín, Mokrosuky, Nedanice, Nedaničky, Nehodív, Předslav, Petrovičky, Týnec, Zborovy, Žichovice a další) jsou zásobovány pitnou vodou z vlastních hydrogeologických vrtů nebo kopaných studní. U většiny z nich je prováděna provozně-servisní činnost v součinnosti s vedením těchto obcí.

### Vývoj a poměr množství vody prodané a vody k realizaci celkem (v tis. m<sup>3</sup>)

- rozdíl hodnot ukazuje vlastní spotřebu vody, vodu technologickou a ztráty ve vodovodní síti



Kvalita dodávané pitné vody ve veřejných vodovodech je průběžně kontrolována rozborů dle harmonogramu odběrů vzorků. Výsledky rozborů pitné vody ve sledovaných ukazatelích trvale splňují limity dané vyhláškou č. 252/2004 Sb., která stanovuje hygienické požadavky na pitnou a teplou vodu, četnost a rozsah kontrol pitné vody. V roce 2016 bylo odebráno celkem 755 kontrolních vzorků pitné vody.

Podle plánu preventivních kontrol úniků na vodovodní síti je prováděn pravidelný monitoring vodovodní sítě a zjištěné úniky pitné vody jsou lokalizovány za pomoci monitorovací techniky. Poruchy a nahlášené havárie jsou vždy neprodleně opraveny. V roce 2016 bylo opraveno celkem 56 havárií na vodovodní síti města Klatovy a integrovaných obcí.

Mezi další činnosti související se zásobováním pitnou vodou patří periodické výměny vodoměrů, výměny ovládacích prvků a armatur, odkalování vodovodní sítě a mytí akumulčních nádrží vodojemů města Klatovy i ostatních provozovaných měst a obcí.

V roce 2016 bylo vyměněno po šestileté periodě celkem 656 vodoměrů, vyčištěno 8 280 m<sup>3</sup> akumulčních nádrží, postupně byly provedeny výměny starých ovládacích vodovodních přípojek v Klatovech v ulici Čejkova a Procházkova před následnými konečnými opravami povrchů komunikací. Dále byla provedena oprava vodovodu ve vnitrobloku v ulici Tyršova, rekonstrukce vodovodu a ovládací vodovodu v obci Bezděkov, Koryta a v Břežanech, vyměněno potrubí vodovodní přípojky na Železné Rudě pro horskou chatu Pancíř. V tomto roce bylo také zřízeno několik nových vodovodních přípojek v Klatovech, dále v Čínově, Soběticích, Štěpánovicích, Nehodívě a k zámku v Bezděkově.



Hmotné údaje	2012	2013	2014	2015	2016
Voda nakoupená (tis. m <sup>3</sup> )	1 961	1 872	1 948	2 006	1 996
Voda prodaná (tis. m <sup>3</sup> )	1 992	1 941	2 012	2 043	2 042
Voda vyrobená (tis. m <sup>3</sup> )	414	311	283	285	290
Voda předaná (tis. m <sup>3</sup> )	11	3	3	3	3
Délka vodovodní sítě (km)	234,9	217,3	217,4	217,7	217,9
Počet vodovodních přípojek	5 979	5 568	5 571	5 644	5 664
Počet obyvatel zásobených pitnou vodou	27 963	26 231	26 255	26 226	26 016

Společně s dodávkou pitné vody zajišťuje společnost Šumavské vodovody a kanalizace a.s. v některých městech a obcích okresu Klatovy také odvádění a čištění odpadních vod od jednotlivých producentů (domácnosti, průmyslové a potravinářské podniky).

Odkanalizování města Klatovy a místní části Luby je řešeno převážně jednotnou kanalizací, jejíž hlavní kostru tvoří kmenová stoka A, která je uložena na pravém břehu Drnového potoka a končí v čerpací stanici na ČOV Klatovy.

V ostatních obcích (Bezděkov, Kal, Koryta, část Lub, Sobětice, Štěpánovice a Tajanov) je vybudována oddílná kanalizace. Odpadní vody z těchto obcí jsou odváděny gravitačně do čerpacích stanic a následně přečerpávány výtlačnými řady do kanalizačního systému města Klatovy. Na kanalizační síti je provozováno celkem 8 přečerpávacích stanic. Dále 13 odlehčovacích komor, které slouží v případě přívalových dešťů k odlehčení přítoku čištěných vod na ČOV Klatovy.

Kanalizační stoky a jednotlivé objekty na kanalizační síti jsou pravidelně dle Plánu čištění a kontrol kanalizačního potrubí a zařízení na kanalizaci města Klatov během roku čištěny za pomoci tlakovacího vozu a následně monitorovány kamerovým systémem. Případné zjištěné závady lokálního charakteru jsou následně opraveny, závady rozsáhlejšího charakteru jsou zaneseny do plánu obnovy kanalizační sítě. Průběžně jsou prováděny opravy vstupních kanalizačních šachet, výměny propadlých a nevyhovujících kanalizačních poklopů. V roce 2016 bylo vyměněno 30 kusů kanalizačních poklopů. Během roku byla dvakrát, jako každý rok, provedena plošná deratizace proti výskytu hlodavců.



Z důvodu zvýšení výkonu čištění kanalizace a možnosti čištění kanalizačních kmenových stok velkých dimenzí vlastní technikou a ne dodavatelsky, jak tomu bylo doposud, byl ke konci roku 2016 pořízen nový, vysoce výkonný tlakovací vůz s recyklací vody pro čištění.

V roce 2016 bylo vyčištěno tlakovacím vozem 17 686 m kanalizačního potrubí, což představuje 18 % z celkové délky kanalizační sítě města Klatov.

## Vývoj množství odkanalizované vody (v tis. m<sup>3</sup>)

- rozdíl hodnot ukazuje čištěnou vodu srážkovou a její pokles v roce 2014 a 2015 z důvodu suchého období



Hmotné údaje	2012	2013	2014	2015	2016
Voda vypuštěná do vodních toků celkem (tis. m <sup>3</sup> )	3 586	3 445	3 046	2 882	3 387
Voda odkanalizovaná - fakturovaná (tis. m <sup>3</sup> )	2 450	2 393	2 408	2 463	2 482
Voda vyčištěná (vč. dešťových vod) (tis. m <sup>3</sup> )	3 462	3 319	2 926	2 765	3 258
Délka kanalizační sítě (km)	141,1	129,9	134,4	135,5	136,7
Počet kanalizačních přípojek	4 870	4 588	4 633	4 658	4 821

Vypouštěné znečištění (údaje v tunách)	2012	2013	2014	2015	2016
CHSK <sub>Cr</sub> – chemická spotřeba kyslíku	76,7	74,4	63,2	64,0	72,6
BSK <sub>5</sub> – biochemická spotřeba kyslíku	10,6	9,9	8,5	8,6	10,4
NL – nerozpuštěné látky	11,3	10,1	7,4	7,3	8,0
N-NH <sub>4</sub> <sup>+</sup> – amonné ionty	3,1	1,51	0,88	0,81	1,14
P <sub>C</sub> – fosfor celkový	2,1	3,3	2,8	2,4	1,5

Znečištění odpadních vod vypouštěných do recipientu za celé období roku 2016 vyhovělo koncentračním i bilančním požadavkům vodoprávního povolení a zároveň i limitům dle požadavků právních norem ČR (NV ČR 61/2003 Sb., ve znění pozdějších předpisů) a EU (Směrnice rady 91/271/EEC). Celkově lze hodnotit separační čisticí funkci ČOV jako vyhovující. Procesní uspořádání čistírenské linky a reálně dosažené účinnosti čištění splňují požadavky na nejlepší dostupné technologie:

ukazatel	účinnost provozní naměřená v r. 2016	účinnost nejlepší dostupné technologie
BSK <sub>5</sub>	99,4 %	90 %
CHSK	97,7 %	80 %
Nc	81,6 %	70 %
Pc	95,3 %	80 %



## Technologické a vodohospodářské hodnocení ČOV Klatovy v roce 2016

V porovnání s projektovými parametry bylo průměrné látkové kapacitní vytížení ČOV Klatovy (v bilancích v kg/den) v roce 2016 následující (bez svozů z DZ):

ukazatel	průměrné zatížení
BSK <sub>5</sub>	87,9 %
CHSK	79,0 %
NL	63,7 %
Nc	60,9 %
Pc	84,4 %

## Významné opravy na ČOV Klatovy v roce 2016

Na začátku roku 2016 se dokončila oprava teplovodních rozvodů z kotleny k provozním budovám. Výměnou starého potrubí došlo ke snížení energetických ztrát na ČOV Klatovy. V květnu byly vyměněny opotřebované příčné shrabovány Finnchain na odplyňovacích zónách v aktivačních nádržích, které slouží k odtahu pěny z nitrifikační linky. Následně byly vyměněny jejich dřevěné kryty za plastové, aby lépe odolávaly nepříznivým povětrnostním podmínkám. Dále se vyměnil příčný dopravník kalového sila a čerpadla zahuštěného kalu za výkonnější tak, aby se umožnilo čerpání zahuštěného kalu přímo do metanizačních nádrží a uvolnila se tím kapacita jímky směsného surového kalu. K pravidelné údržbě také patří střední oprava kogenerační jednotky, při které se mimo jiné vyměnilo 6 hlav válců a osadilo 7 nových termočlánků. K bezpečnosti obsluhy plynového hospodářství přispěla oprava měření výšky pěny v metanizační nádrži MN2.

## Závěry

Průměrné hydraulické zatížení představovalo 78,5 % projektové kapacity, látkové zatížení v ukazateli BSK<sub>5</sub> 87,9 % (průměrný denní přítok reprezentoval 87 864 ekvivalentních obyvatel).

Rok 2016 byl na srážky průměrný. Hydraulický nátok na ČOV činil 3,23 mil. m<sup>3</sup>/rok. Opět došlo k nárůstu látkového zatížení na přítoku ČOV a to především od dvou hlavních producentů odpadních vod Mlékárny Klatovy a.s. a Drůbežářského závodu a.s. Množství těchto potravinářských odpadních vod, které muselo být vyčištěno, přesáhlo 750 tisíc m<sup>3</sup>. Vzhledem k těmto skutečnostem se zintenzivnila jednání s producenty. V Drůbežářském závodě a.s. se v roce 2017 bude intenzifikovat předčištění odpadních vod vypouštěných do veřejné kanalizace. Stávající nedostačující flotační jednotka se nahradí novou tak, aby po rekonstrukci byly plněny limity Kanalizačního řádu města Klatovy. V Mlékárně Klatovy a.s. byla dokončena studie řešení odpadních vod a v první polovině roku 2017 proběhne osazení flotační jednotky na provozu výroby mozzarely. Tato opatření by měla přispět ke stabilizaci provozu ČOV a možnosti rozvoje průmyslu v Klatovech. Na začátku roku 2017 se začalo s rekonstrukcí kalového hospodářství ČOV Klatovy, při které proběhne přestavba uskladňovací nádrže USN1 na metanizační nádrž MN3 a dojde tak ke zvýšení kapacity a zintenzivnění anaerobního procesu čištění.

## Laboratoř

Laboratoř Šumavské vodovody a kanalizace a.s. - zkušební laboratoř č. 1335 akreditovaná Českým institutem pro akreditaci, o.p.s. (ČIA) v oblasti mikrobiologického a fyzikálně chemického zkoušení pitných odpadních vod včetně odběru vzorků.

Laboratoř v dubnu 2016 uspěla při dozorové návštěvě ČIA a obdržela nové osvědčení o akreditaci s platností do roku 2020. Celkem laboratoř provádí 34 akreditovaných zkoušek + akreditované odběry pitných a odpadních vod.

### Laboratoř kontroluje:

- ✓ kvalitu pitné vody vodovodní sítě města Klatovy a obcí spravovaných společností Šumavské vodovody a kanalizace a.s.
- ✓ kvalitu pitné vody vodovodních sítí servisních obcí
- ✓ kvalitu vyčištěné odpadní vody na odtoku z ČOV Klatovy a dalších čistíren ve správě firmy
- ✓ jakost odpadní vody vypouštěné z volných kanalizačních výústí
- ✓ jakost odpadní vody vypouštěné do veřejné kanalizace (kontrola producentů)
- ✓ jakost odpadních vod a kalů ze septiků a žump likvidovaných na ČOV



### Laboratoř provádí:

- ✓ rozборы dle zákona č. 254/2001 Sb. o vodách a o změně některých zákonů (vodní zákon) ve znění pozdějších předpisů
- ✓ rozборы dle zákona č. 274/2001 Sb. o vodovodech a kanalizacích pro veřejnou potřebu a o změně některých zákonů (zákon o vodovodech a kanalizacích) ve znění pozdějších předpisů a elektronicky zasílá výsledky na krajský úřad a vodoprávní úřad
- ✓ rozборы dle zákona č. 258/2000 Sb. o ochraně veřejného zdraví ve znění pozdějších předpisů a zasílá dle požadavků zákona v elektronické podobě výsledky rozborů pitné vody na Krajskou hygienickou stanici – územní pracoviště Klatovy (registr pitné vody PIVO)
- ✓ rozборы dle vyhlášky č. 431/2001 Sb. ohlašování údajů pro vodní bilanci a výsledky zasílá do centrálního registru ISPOP
- ✓ rozборы dle vyhlášky č.428/2001 Sb. ve znění pozdějších předpisů pro zpracování majetkové a provozní evidence vodovodů a kanalizací
- ✓ technologické rozборы pro řízení provozu ČOV Klatovy a dalších provozovaných a servisních čistíren
- ✓ kontrolu odpadní vody vypouštěné do veřejné kanalizace znečišťovateli
- ✓ odběr a rozbor pitné o odpadní vody pro externí zákazníky, obce, jednotlivce a firmy

Počet laboratorních rozborů	2011	2012	2013	2014	2015	2016
Odpadní voda	3 932	3 497	3 561	3 843	3 755	3 660
Pitná voda	975	1 142	1 152	1 229	1 205	1 225
<b>Celkem</b>	<b>4 907</b>	<b>4 639</b>	<b>4 713</b>	<b>5 072</b>	<b>4 960</b>	<b>4 885</b>

### Činnost zákaznického centra

- ✓ uzavírání a aktualizace smluv na dodávku pitné vody a odvádění odpadních vod
- ✓ projednávání a navrhování způsobu plateb faktur za vodné a stočné
- ✓ vyřizování reklamací faktur za vodné a stočné
- ✓ vyřizování žádostí o vydání vyjádření o existenci vodárenských zařízení
- ✓ vyřizování žádostí o vyjádření k projektové dokumentaci
- ✓ vyřizování žádostí o přezkoušení vodoměru
- ✓ poskytování informací a provádění komplexní poradenské činnosti
- ✓ uzavírání a aktualizace smluv na odvoz a likvidaci kalů

#### Kontaktní místo:

Koldinova 672, Klatovy II

#### Otevírací doba:

PO – PÁ 7:00 – 15:30 hod.

Dle zákona č. 274/2001 Sb. byly zpracovány Vybrané údaje z majetkové a provozní evidence vodovodů pro 44 obcí a měst a Vybrané údaje z majetkové a provozní evidence kanalizací pro 52 obcí a měst.

Na základě uzavřených smluv mezi Šumavskými vodovody a kanalizacemi a.s. a vlastníky vodovodů a kanalizací zpracovalo zákaznické centrum Plán financování obnovy vodovodů a kanalizací pro obec Kbel, Horská Kvilda a město Měčín. Dále ve spolupráci s technickým oddělením zpracovalo provozní řád vodovodu Stojanovice, pasporthy kanalizací Stropčice a Velhartice, a kanalizační řád Jíno, Točnick, Stropčice, Velhartice a Horská Kvilda.



### Činnost technického oddělení

Technické oddělení v roce 2016 připravilo technické dokumentace pro stavby rekonstrukce vodovodních a kanalizačních sítí, které z důvodu jejich technického stavu vykazovaly vysoké množství poruch. Tyto stavby byly koordinovány se záměry města Klatovy v daných lokalitách. Dále se technické oddělení podílelo na přípravě podkladů pro nové investice a průběžně se vyhotovovaly podklady pro nabídky realizace staveb. Před realizací staveb připravuje TO podklady pro objednání materiálu, případně se podílí na inženýrské činnosti před zahájením stavebních prací - např. příprava dopravně-inženýrských opatření nebo vyřízení dokladů na správních úřadech.

Náplň činnosti závisí na požadavcích investorů, výrobního úseku společností nebo na plánovaných investicích. Projektové dokumentace jsou vypracovány v různých stupních projektové přípravy staveb, tj. studie, projekt pro územní rozhodnutí nebo územní souhlas, projekt pro stavební povolení, zadávací dokumentace stavby, projektová dokumentace skutečného provedení stavby a pasporthy stávajících staveb.

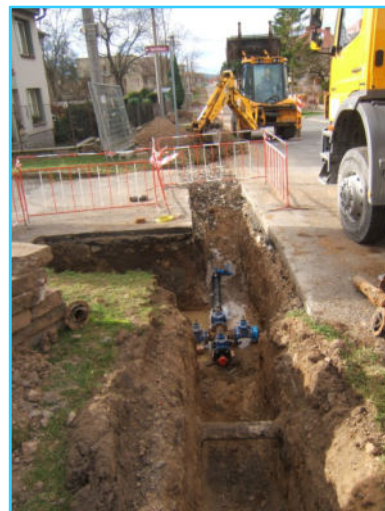
#### V roce 2016 byly projekčně připraveny tyto akce:

- ✓ Dehtín  
– vodovod a kanalizace, *DÚR*
- ✓ Klatovy, Dvořákova ul.  
– výměna vodovodu a kanalizace, *DPS*
- ✓ Klatovy, Wolkerova ul.  
– výměna vodovodu, *DPS*
- ✓ Klatovy, Akátova ul. – II.etapa  
– výměna vodovodu, opravy na kanalizaci, *DSP*
- ✓ Klatovy, Procházkova ul.  
– rekonstrukce vodovodu, *DPS*
- ✓ Klatovy, Lipová ul.  
– výměna vodovodu, opravy na kanalizaci, *DSP*
- ✓ Měčín, přeložka silnice II/117  
– SO 301 odvodnění komunikace, SO 302 vodovod a kanalizace, *DÚR*

## Externí činnost

Oddělení externích zakázek zpracovává a podává cenové nabídky veřejných zakázek, nabídky přímo pro investory nebo vyšší dodavatele na stavební akce týkající se výstavby a rekonstrukce vodovodů a kanalizací, stavby vodojemů, a prací spojených s vodohospodářskou infrastrukturou. Následně je prováděna realizace získaných zakázek či jejich částí.

V rámci externí činnosti provádíme též servisní práce a opravy při provozování vodovodů a kanalizací v jednotlivých obcích, čištění a monitoring kanalizací, svoz a likvidaci kalů ze žump a septiků, a další drobné práce a služby na základě objednávek zákazníků.



### Přehled významných stavebních akcí:

#### Pro město Klatovy

- ✓ Klatovy, Křížíkova ul.  
– výměna vodovodu, opravy na kanalizaci
- ✓ Klatovy, Akátova ul. - II. etapa  
– výměna vodovodu, opravy na kanalizaci
- ✓ Klatovy, Štorchova ul.  
– výměna vodovodu
- ✓ Štěpánovice  
– infrastruktura pro 8 RD



#### Pro ostatní zákazníky

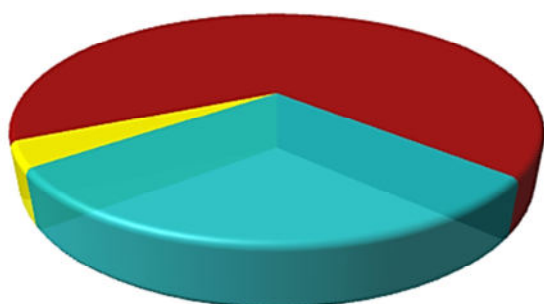
- ✓ Zbůch – kanalizace v ul. Na Šachtě
  - pro obec Zbůch
- ✓ Břežany – rekonstrukce vodovodu
  - pro obec Břežany
- ✓ Kolinec – průtah-SO 04 Vodovod
  - pro Silnice Klatovy a.s.
- ✓ Horažďovice – rekonstrukce a revitalizace Mírového náměstí - I. etapa – objekt 300 – vodohospodářské stavby
  - pro město Horažďovice
- ✓ Dobřany – oprava havárie výtlaku PE 225
  - pro ČEVAK a.s.
- ✓ Dobřany – kanalizace stoka A
  - pro ČEVAK a.s.
- ✓ Klatovy, sídliště Pod Hůrkou – odvodnění komunikace
  - pro EUROVIA CS, a.s.

### Rozsah externích zakázek v roce 2016 (v tis. Kč)

	fakturace	z toho projekty, technická činnost
Pro město Klatovy	8 531	690
Pro ostatní zákazníky	16 704	363
Pro ostatní zákazníky (dlouhodobé smlouvy)	1 935	37
<b>Celkem</b>	<b>27 170</b>	<b>1 090</b>

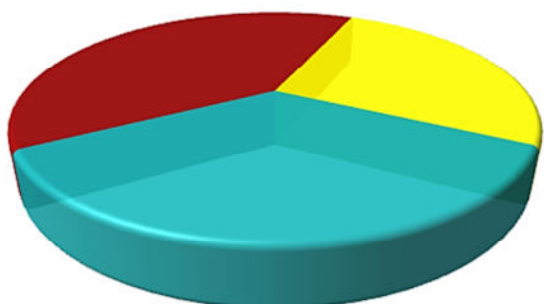
## Struktura nákladů a výnosů

Struktura nákladů za společnost celkem	2016		2015	
	tis. Kč	%	tis. Kč	%
Materiál, energie, služby	103 456	68,0	102 571	67,3
Osobní náklady	43 387	28,5	42 436	27,9
Odpisy	2 540	1,7	2 523	1,7
Finanční náklady	386	0,2	305	0,2
Ostatní náklady	2 372	1,6	4 496	2,9
<b>Celkem</b>	<b>152 141</b>	<b>100,0</b>	<b>152 331</b>	<b>100,0</b>



- Materiál, energie, služby: 103 456 tis. Kč (68,0 %)
- Osobní náklady: 43 387 tis. Kč (28,5 %)
- Odpisy, finanční náklady, ostatní náklady: 5 298 tis. Kč (3,5 %)

Struktura výnosů za společnost celkem	2016		2015	
	tis. Kč	%	tis. Kč	%
Vodné	53 536	34,5	53 653	33,8
Stočné	61 351	39,5	60 513	38,2
Ostatní výnosy	40 456	26,0	44 412	28,0
<b>Celkem</b>	<b>155 343</b>	<b>100,0</b>	<b>158 578</b>	<b>100,0</b>



- Vodné: 53 536 tis. Kč (34,5 %)
- Stočné: 61 351 tis. Kč (39,5 %)
- Ostatní: 40 456 tis. Kč (26,0 %)

Hospodářský výsledek	2016	2015
	tis. Kč	tis. Kč
<b>Hospodářský výsledek (po zdanění)</b>	<b>7 067</b>	<b>4 636</b>

Rozvaha		2016	2015	Rozvaha		2016	2015
		tis. Kč	tis. Kč			tis. Kč	tis. Kč
	<b>Aktiva celkem</b>	75 978	62 263		<b>Pasiva celkem</b>	75 978	62 263
A.	<b>Pohledávky za upsaný zákl. kapitál</b>	0	0	A.	<b>Vlastní kapitál</b>	19 841	17 308
B.	<b>Dlouhodobý majetek</b>	25 684	18 160	A.I.	Základní kapitál	4 000	4 000
B.I.	Dlouhodobý nehmotný majetek	315	434	A.II.	Ážio a kapitálové fondy	14	14
B.II.	Dlouhodobý hmotný majetek	25 369	17 726	A.III.	Fondy ze zisku	897	1 274
B.III.	Dlouhodobý finanční majetek	0	0	A.IV.	Výsledek hosp. minulých let	7 863	7 384
B.III.1	Podíly-ovládaná nebo ovládající osoba	0	0	A.V.	Výsledek hosp. běžného účet. období	7 067	4 636
C.	<b>Oběžná aktiva</b>	50 025	43 649	B.+C.	<b>Cizí zdroje</b>	53 742	43 457
C.I.	Zásoby	12 508	6 319	B.	Rezervy	5 342	5 157
C.I.1.	Materiál	1 679	1 530	C.	Závazky	48 400	38 300
C.II.	Pohledávky	27 362	34 784	C.I.	Dlouhodobé závazky	1 002	1 570
C.II.1.	Dlouhodobé pohledávky	33	81	C.I.2.	Závazky k úvěrovým institucím	0	0
C.II.2.	Krátkodobé pohledávky	27 329	34 703	C.II.	Krátkodobé závazky	47 398	36 730
C.III.	Krátkodobý finanční majetek	0	0	C.II.2.	Závazky k úvěrovým institucím	0	0
C.IV.	Peněžní prostředky	10 155	2 546	D.	<b>Časové rozlišení</b>	2 395	1 498
D.	<b>Časové rozlišení</b>	269	454				

## Výkaz zisku a ztráty

		2016	2015
		tis. Kč	tis. Kč
I.	Tržby z prodeje výrobků a služeb	150 413	149 699
A.	Výkonová spotřeba	103 456	102 571
A.2.	Spotřeba materiálu a energie	42 741	45 847
A.3.	Služby	60 715	56 724
B.	Změna stavu zásob vlastní činnosti	-5 597	-3 263
D.	Osobní náklady	43 387	42 436
E.	Úpravy hodnot v provozní oblasti	2 512	2 464
E.1.	Úpravy hodnot dlouhodobého nehmotného a hmotného majetku	2 540	2 523
III.	Ostatní provozní výnosy	4 738	5 416
F.	Ostatní provozní náklady	2 372	4 555
	<b>Provozní výsledek hospodaření</b>	9 021	6 352
VI.:	Výnosové úroky a podobné výnosy	192	200
J.	Nákladové úroky a podobné úroky	28	34
K.	Ostatní finanční náklady	358	271
	Finanční výsledek hospodaření	-194	-105
	Výsledek hospodaření před zdaněním	8 827	6 247
L.	Daň z příjmů	1 760	1 611
	Výsledek hospodaření po zdanění	7 067	4 636
	<b>Výsledek hospodaření za účetní období</b>	7 067	4 636

*Ing. Motežník Jan, auditor oprávnění KAČR č. 2088  
Ing. Motežník Václav, auditor oprávnění KAČR č. 452*

## **Zpráva nezávislého auditora pro akcionáře**

### ***Výrok auditora***

Provedli jsme audit přiložené účetní závěrky společnosti Šumavské vodovody a kanalizace a.s. („Společnost“) sestavené na základě českých účetních předpisů, která se skládá z rozvahy k 31.12.2016, výkazu zisku a ztráty, za rok končící 31.12.2016, a přílohy této účetní závěrky, která obsahuje popis použitých podstatných účetních metod a další vysvětlující informace. Údaje o Společnosti jsou uvedeny v příloze této účetní závěrky.

Podle našeho názoru účetní závěrka podává věrný a poctivý obraz aktiv a pasiv Společnosti k 31.12.2016 a nákladů a výnosů a výsledku jejího hospodaření za rok končící 31.12.2016 v souladu s českými účetními předpisy.

### ***Základ pro výrok***

Audit jsme provedli v souladu se zákonem o auditorech a standardy Komory auditorů České republiky (KA ČR) pro audit, kterými jsou mezinárodní standardy pro audit (ISA) případně doplněné a upravené souvisejícími aplikačními doložkami. Naše odpovědnost stanovená těmito předpisy je podrobněji popsána v oddílu Odpovědnost auditora za audit účetní závěrky. V souladu se zákonem o auditorech a Etickým kodexem přijatým Komorou auditorů České republiky jsme na Společnosti nezávislí a splnili jsme i další etické povinnosti vyplývající z uvedených předpisů. Domníváme se, že důkazní informace, které jsme shromáždili, poskytují dostatečný a vhodný základ pro vyjádření našeho výroku.

### ***Ostatní informace uvedené ve výroční zprávě***

Ostatními informacemi jsou v souladu s § 2 písm. b) zákona o auditorech informace uvedené ve výroční zprávě mimo účetní závěrku a naši zprávu auditora. Za ostatní informace odpovídá představenstvo Společnosti.

Náš výrok k účetní závěrce se k ostatním informacím nevztahuje. Přesto je však součástí našich povinností souvisejících s ověřením účetní závěrky seznámení se s ostatními informacemi a posouzení, zda ostatní informace nejsou ve významném (materiálním) nesouladu s účetní závěrkou či s našimi znalostmi o účetní jednotce získanými během ověřování účetní závěrky nebo zda se jinak tyto informace nejeví jako významně (materiálně) nesprávné. Také posuzujeme, zda ostatní informace byly ve všech významných (materiálních) ohledech vypracovány v souladu s příslušnými právními předpisy. Tímto posouzením se rozumí, zda ostatní informace splňují požadavky právních předpisů na formální náležitosti a postup vypracování ostatních informací v kontextu významnosti (materiality), tj. zda případné nedodržení uvedených požadavků by bylo způsobilé ovlivnit úsudek činěný na základě ostatních informací.

Na základě provedených postupů, do míry, již dokážeme posoudit, uvádíme, že

- ostatní informace, které popisují skutečnosti, jež jsou též předmětem zobrazení v účetní závěrce, jsou ve všech významných (materiálních) ohledech v souladu s účetní závěrkou a
- ostatní informace byly vypracovány v souladu s právními předpisy.

Dále jsme povinni uvést, zda na základě poznatků a povědomí o Společnosti, k nimž jsme dospěli při provádění auditu, ostatní informace neobsahují významné (materiální) věcné nesprávnosti. V rámci uvedených postupů jsme v obdržení ostatních informací žádné významné (materiální) věcné nesprávnosti nezjistili.

#### ***Odpovědnost představenstva a dozorčí rady Společnosti za účetní závěrku***

Představenstvo Společnosti odpovídá za sestavení účetní závěrky podávající věrný a poctivý obraz v souladu s českými účetními předpisy a za takový vnitřní kontrolní systém, který považuje za nezbytný pro sestavení účetní závěrky tak, aby neobsahovala významné (materiální) nesprávnosti způsobené podvodem nebo chybou.

Při sestavování účetní závěrky je představenstvo Společnosti povinno posoudit, zda je Společnost schopna nepřetržitě trvat, a pokud je to relevantní, popsat v příloze účetní závěrky záležitosti týkající se jejího nepřetržitého trvání a použití předpokladu nepřetržitého trvání při sestavení účetní závěrky, s výjimkou případů, kdy představenstvo plánuje zrušení Společnosti nebo ukončení její činnosti, resp. kdy nemá jinou reálnou možnost, než tak učinit.

Za dohled nad procesem účetního výkaznictví ve Společnosti odpovídá dozorčí rada.

#### ***Odpovědnost auditora za audit účetní závěrky***

Naším cílem je získat přiměřenou jistotu, že účetní závěrka jako celek neobsahuje významnou (materiální) nesprávnost způsobenou podvodem nebo chybou a vydat zprávu auditora obsahující náš výrok. Přiměřená míra jistoty je velká míra jistoty, nicméně není zárukou, že audit provedený v souladu s výše uvedenými předpisy ve všech případech v účetní závěrce odhalí případnou existující významnou (materiální) nesprávnost. Nesprávnosti mohou vzniknout v důsledku podvodů nebo chyb a považují se za významné (materiální), pokud lze reálně předpokládat, že by jednotlivě nebo v souhrnu mohly ovlivnit ekonomická rozhodnutí, která uživatelé účetní závěrky na jejím základě přijmou.

Při provádění auditu v souladu s výše uvedenými předpisy je naší povinností uplatňovat během celého auditu odborný úsudek a zachovávat profesní skepticismus. Dále je naší povinností:

- Identifikovat a vyhodnotit rizika významné (materiální) nesprávnosti účetní závěrky způsobené podvodem nebo chybou, navrhnout a provést auditorské postupy reagující na tato rizika a získat dostatečné a vhodné důkazní informace, abychom na jejich základě mohli vyjádřit výrok. Riziko, že neodhalíme významnou (materiální) nesprávnost, k níž došlo v důsledku podvodu, je větší než riziko neodhalení významné (materiální) nesprávnosti způsobené chybou, protože součástí podvodu mohou být tajné dohody, falšování, úmyslná opomenutí, nepravdivá prohlášení nebo obcházení vnitřních kontrol představenstvem.
- Seznámit se s vnitřním kontrolním systémem Společnosti relevantním pro audit v takovém rozsahu, abychom mohli navrhnout auditorské postupy vhodné s ohledem na dané okolnosti, nikoli abychom mohli vyjádřit názor na účinnost vnitřního kontrolního systému.
- Posoudit vhodnost použitých účetních pravidel, přiměřenost provedených účetních odhadů a informace, které v této souvislosti představenstvo Společnosti uvedlo v příloze účetní závěrky.

- Posoudit vhodnost použití předpokladu nepřetržitého trvání při sestavení účetní závěrky představenstvem a to, zda s ohledem na shromážděné důkazní informace existuje významná (materiální) nejistota vyplývající z událostí nebo podmínek, které mohou významně zpochybnit schopnost Společnosti trvat nepřetržitě. Jestliže dojdeme k závěru, že taková významná (materiální) nejistota existuje, je naší povinností upozornit v naší zprávě na informace uvedené v této souvislosti v příloze účetní závěrky, a pokud tyto informace nejsou dostatečné, vyjádřit modifikovaný výrok. Naše závěry týkající se schopnosti Společnosti trvat nepřetržitě vycházejí z důkazních informací, které jsme získali do data naší zprávy. Nicméně budoucí události nebo podmínky mohou vést k tomu, že Společnost ztratí schopnost trvat nepřetržitě.
- Vyhodnotit celkovou prezentaci, členění a obsah účetní závěrky, včetně přílohy, a dále to, zda účetní závěrka zobrazuje podkladové transakce a události způsobem, který vede k věrnému zobrazení.

Naší povinností je informovat představenstvo a dozorčí radu mimo jiné o plánovaném rozsahu a načasování auditu a o významných zjištěních, která jsme v jeho průběhu učinili, včetně zjištěných významných nedostatků ve vnitřním kontrolním systému.

v Blatné 3.3.2017

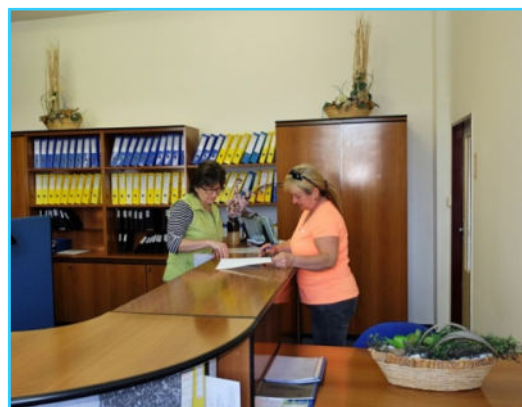
Ing. Motejzík Jan  
Nad Vinicemi 1549, 25263 Roztoky  
auditor, oprávnění KAČR č.2088  
Ing. Motejzík Václav  
B.Němcové 245, 38801 Blatná  
auditor, oprávnění KAČR č.452



Zpráva byla vyhotovena ve 4 výtiscích  
Výtisk č.1 až 3 pro společnost  
Výtisk č.4 pro auditora

Společnost Šumavské vodovody a kanalizace a.s. změnila v lednu 2017 své sídlo. Nyní se nachází na adrese Koldinova ul. 672, 339 01 Klatovy II, v areálu bývalého masokombinátu.

V souvislosti se změnou sídla došlo i ke změně adresy Zákaznické kanceláře, která je zákazníkům k dispozici též na nové adrese. Zde je možné projednat záležitosti týkající se dodávek pitné vody, odvádění odpadních vod, platby vodného a stočného, technické vyjádření k projektové dokumentaci apod. Veškeré telefonní kontakty a e-mailové adresy zůstávají beze změny.





Šumavské vodovody a kanalizace a.s.

# výroční zpráva

# 2016

*Principem všech věcí je voda,  
z vody je vše a vše se do vody vrací.  
- Thálét z Milétu -*

## Šumavské vodovody a kanalizace a.s.

Koldinova 672, 339 01 Klatovy II

tel.: +420 376 356 222

web: [www.svak.cz](http://www.svak.cz)

e-mail: [svk@svak.cz](mailto:svk@svak.cz)

návrh, zpracování: Miroslava Blahníková

podklady: Ing. Zbyněk Malý

Ing. Marie Smolařová

Ing. Hana Lacová

Ing. Petr Vích

Ing. Vladimíra Marková

Ing. Zdeňka Zachardová

Zbyněk Cibulka

interní tisk

